

2020年执业药师

考前冲刺领读

中药学专业知识（一）

主讲人：赵老师





## 中药学专业知识（一）

### 提分必背

#### 考点1：药物的升降浮沉

**白前**能祛痰降气，善治肺实咳喘、痰多气逆，故性属**沉降**；**桔梗**能开提肺气、宣肺利咽，善治咳嗽痰多、咽痛音哑，故性属**升浮**；**胖大海**既能清宣肺气、利咽而具**升浮**之性，又能清热解毒、通便而具**沉降**之性；**前胡**既能降气祛痰而显**沉降**性，又能宣散风热而显**升浮**性。



## 中药学专业知识（一）

### 提分必背

#### 考点2：五味副作用

- ①**酸**味、**涩**味：大多能**收敛邪气**，凡邪未尽之证均当慎用；
- ②**苦**味：大多能**伤津、伐胃**，津液大伤及脾胃虚弱者不宜大量用；
- ③**辛**味：大多**能耗气伤阴**，气虚阴亏者慎用；
- ④**咸**味：有的咸味药，能泻下通肠，**脾虚便溏者慎用**；
- ⑤**甘**味：大多能**腻膈碍胃**，令人中满，**凡湿阻、食积、中满气滞者慎用**。



## 中药学专业知识（一）

提分必背

### 考点3：药品标准组成

《**中国药典**》，部/局颁标准，进口药材标准，药品注册标准，省、自治区、直辖市中药材标准，省、自治区、直辖市中药饮片炮制规范，**企业标准**。

### 考点4：臣药

- ①辅助君药加强对主病和主证的治疗；
- ②**针对兼病或兼证起治疗作用。**

### 考点5：佐药

- ①佐助药：加强君、臣药治疗作用，**直接治疗次要兼证**；
- ②佐制药：除去或**减弱**君、臣药的**毒性**或烈性；
- ③反佐药：**与君药药性相反**而又能在治疗中起相成作用。



## 中药学专业知识（一）

### 提分必背

#### 考点6：道地药材

- ①川药（主产于四川、西藏地区）：**①带“川”字的**：川贝母、川芎、川乌（附子）、川牛膝、川楝子、川楝皮、川续断；**②黄柏、花椒、五倍子、厚朴等**；
- ②云药（主产于云南地区）：**三七、重楼、木香**；
- ③贵药（主产于贵州）：**天麻**、黄精、吴茱萸、杜仲、天冬；
- ④怀药（主产于河南）：**金银花、地黄、牛膝、山药、菊花**。

#### 考点7：药物采收期特例

- ①**牡丹皮三年**生采收最佳，**人参六年**生采收最佳；
- ②夏季采收（根及根茎类）：浙贝母、延胡索、半夏、太子参；
- ③全年采收（茎木类）：苏木、降香、沉香；
- ④秋冬采收（叶类）：桑叶。



## 中药学专业知识（一）

### 提分必背

#### 考点8：产地加工需发汗药物

厚朴、杜仲、玄参、续断、茯苓。

#### 考点9：物质提取方法

①浸渍法、渗漉法：不需要加热；

②水蒸气蒸馏法：提取具有挥发性、能随水蒸气蒸馏而不被破坏，且难溶或不溶于水的化学成分。如莪术油、薄荷油；

③升华法：提取樟脑、咖啡因。

#### 考点10：物质分离方法

①大孔吸附树脂：氢键吸附、分子筛原理；

②聚酰胺吸附色谱：氢键吸附。



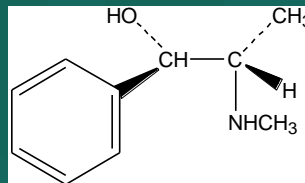
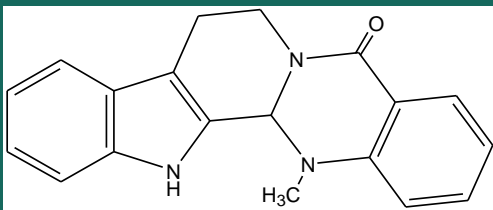
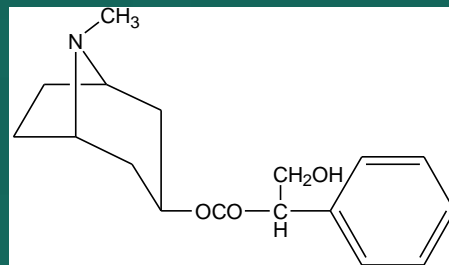
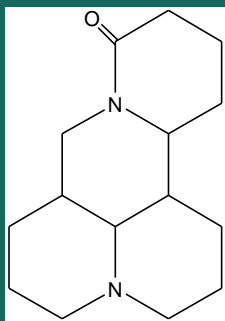
## 中药学专业知识（一）

提分必背

### 考点11：物质鉴定方法

- ①**质谱法**：确定**分子量**及**求算分子式**和提供其他结构信息；
- ②**红外光谱法**：确定**官能团**；
- ③**紫外光谱法**：确定**共轭**结构；
- ④核磁共振法。

### 考点12: 生物碱化学结构





### 考点13：含生物碱药物

麻黄、天仙子、马钱子、苦参、山豆根、黄连、雷公藤、防己、川乌、洋金花、延胡索、千里光。

### 考点16：具有别名的生物碱

土的宁又名番木鳖碱；延胡索乙素又名四氢巴马汀；莨菪碱又名阿托品。



## 中药学专业知识（一）

提分必背

### 考点14：个别生物碱药理作用

**苦参**总生物碱具有**抗肿瘤、抗病原微生物**、抗心律失常、解热、抗炎、抗变态反应和调节免疫等作用；

**麻黄**生物碱具**兴奋中枢神经系统及强心、升高血压**作用；

**黄连**含有生物碱：**抗菌**、抗病毒；抗毒素、**抗腹泻**；解热、抗炎；**降血糖**；

**延胡索**生物碱：镇痛、镇静、催眠，抗心肌缺血，抗脑缺血，抗血栓；

**防己**生物碱具有抗炎、镇痛、抗肿瘤的作用；

**川乌**具有**镇痛、抗炎、免疫抑制、降血压及强心**作用；

天仙子生物碱具有加快心率、改善微循环、解痉、平喘等作用；

马钱子生物碱具有镇痛、免疫调节、抗肿瘤和抗心律失常作用。



## 中药学专业知识（一）

### 提分必背

#### 考点16：氧苷分类及代表物

- ①醇苷：红景天苷、毛茛苷、獐牙菜苦苷；
- ②酚苷：天麻苷、水杨苷；
- ③氰苷：**苦杏仁苷**；
- ④酯苷：山慈菇苷A；
- ⑤吲哚苷：**靛苷**。

#### 考点17：硫苷

代表物为萝卜苷和芥子苷。

#### 考点18：氮苷

代表物为**巴豆苷**、腺苷。

#### 考点19：碳苷

牡荆素、**芦荟苷**。



## 中药学专业知识（一）

提分必背

### 考点20：苷水解难易程度

- ① **N-苷** > **O-苷** > **S-苷** > **C-苷**；
- ② 呋喃糖苷比吡喃糖苷易水解；
- ③ 酮糖比醛糖易水解；
- ④ 五碳糖 > 甲基五碳糖 > 六碳糖 > 七碳糖。

### 考点21：含有苦杏仁苷的药物

苦杏仁、桃仁、郁李仁。



## 中药学专业知识（一）

### 提分必背

#### 考点22：醌类化合物酸性强弱顺序

含-COOH > 含两个以上 $\beta$ -OH > 含一个 $\beta$ -OH > 含两个以上 $\alpha$ -OH > 含一个 $\alpha$ -OH。

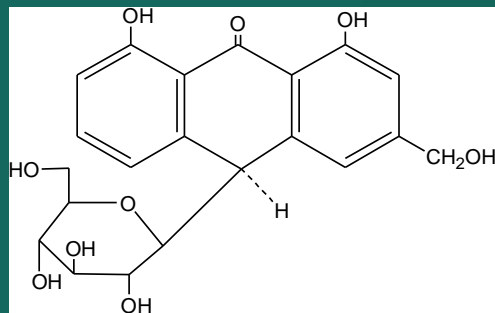
#### 考点23：丹参所含化学成分

丹参主要含有菲醌类化合物，包括脂溶性和水溶性两种，其中丹参酮 I、丹参酮 II A、丹参酮 II B、隐丹参酮为脂溶性成分，丹参素、丹酚酸 A、丹酚酸 B 为水溶性成分。

#### 考点24：含醌类化合物药物

大黄、丹参、虎杖、芦荟、何首乌、决明子、紫草。

### 考点25：醌类化合物代表物结构



芦荟苷



## 中药学专业知识（一）

提分必背

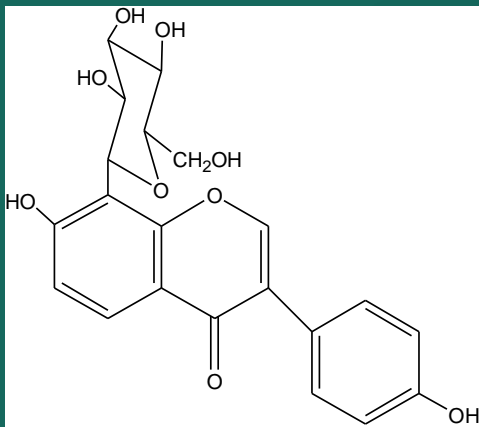
**考点26：含黄酮类化合物药物**

**葛根、黄芩、银杏叶、槐花、陈皮、满山红。**

**考点28：黄酮类化合物酸碱性强弱比较**

**7, 4'-二羟基 > 7或4'-羟基 > 一般酚羟基 > 5-羟基。**

### 考点27：黄酮类化合物代表物结构



葛根素（异黄酮）





## 中药学专业知识（一）

提分必背

### 考点29：香豆素及木脂素（苯丙素类化合物）

- ① **呋喃香豆素**具有**光化学毒**性，可用于白斑病的治疗；
- ② **羟基香豆素**具有**荧光**性质；
- ③ 含有**香豆素**类化合物的常用中药：**秦皮、前胡、补骨脂、肿节风**；
- ④ 含有**木脂素**类化合物的常用中药：**五味子、厚朴、连翘、细辛**；
- ⑤ 细辛以细辛脂素为指标成分，另外需检测马兜铃酸含量。



## 中药学专业知识（一）

### 提分必背

#### 考点30：三萜皂苷

人参：质量控制成分为人参皂苷Rg1、人参皂苷Re和人参皂苷Rb1；

三七：质量控制成分为**人参皂苷Rg1、人参皂苷Rb1及三七皂苷R1**；

柴胡：质量控制成分为柴胡皂苷a和柴胡皂苷d；

甘草：质量控制成分为甘草酸和甘草苷。（**甘草苷属于黄酮类化合物**）；

商陆：质量控制成分为商陆皂苷A；

黄芪：质量控制成分为黄芪甲苷、毛蕊异黄酮葡萄糖苷；

合欢皮：质量控制成分为(-)-丁香树脂酚-4-O- $\beta$ -D-呋喃芹糖基-(1 $\rightarrow$ 2)- $\beta$ -D-吡喃葡萄糖苷。



## 中药学专业知识（一）

### 提分必背

#### 考点31：甾体皂苷

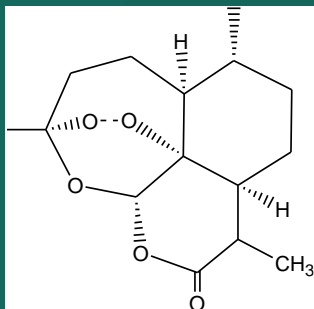
知母：质量控制成分为芒果苷和知母皂苷BⅡ；含有皂苷类型包括螺甾烷醇类（如知母皂苷AⅢ）、异螺甾烷醇类和呋甾烷醇类（如知母皂苷BⅤ等）；  
麦冬：麦冬提取物具有抗心肌缺血的作用。

#### 考点32：强心苷

含有强心苷的中药：香加皮、罗布麻叶；  
自然界中存在的强心苷元多为甲型强心苷元，少数为乙型强心苷元（如蟾酥中所含强心成分→脂蟾毒配基）；  
香加皮主要毒性来源为杠柳毒苷，中毒表现为：血压先升而后下降，心肌收缩力增强，继而减弱，心率不齐，乃至心肌纤颤而死亡。

### 考点33：青蒿素

具有过氧桥，属于单环倍半萜，具有抗恶性疟疾活性。



### 考点34：环烯醚萜类

- ①环烯醚萜苷：栀子苷、京尼平苷、鸡屎藤苷、梓苷；
- ②裂环环烯醚萜苷：龙胆苦苷、獐牙菜苦苷。

## 中药学专业知识（一）

### 提分必背

#### 考点35：液体辅料

**醋**：引药入肝、理气、止血、行水、消肿、解毒、散瘀止痛、矫味矫臭；常用于炮制延胡索、甘遂、商陆、大戟、芫花、三棱、莪术、香附、柴胡、郁金等；

**酒**：能活血通络，祛风散寒，行药势，矫味矫臭；常用于炮制黄芩、黄连、大黄、白芍、续断、当归、丹参、川芎、白花蛇、乌梢蛇等；

**盐水**：引药下行，缓和药物的性能，增强药物的疗效；常用于炮制知母、黄柏、杜仲、巴戟天、小茴香、橘核、车前子、砂仁、菟丝子、补骨脂、益智仁、泽泻、沙苑子等；

此外，常用到的液体辅料还包括蜂蜜、姜汁、黑豆汁、石灰水、甘草汁等。



## 中药学专业知识（一）

### 提分必背

#### 考点36：固体辅料

**麦麸**：和中健脾；常用于炮制枳壳、枳实、僵蚕、苍术、**白术**等；

**米**：补中益气，健脾和胃，除烦止渴，止泻痢；常用米炮制**党参**、**斑蝥**、**红娘子**；

**灶心土**：**温中和胃**，止血，止呕，涩肠止泻；常用于炮制白术、当归、山药；

此外，常用到的固体辅料还有河砂、滑石粉、蛤粉。

#### 考点37：炮制品质量控制

**一般炮制品的水分含量控制在7%~13%。**



## 中药学专业知识（一）

提分必背

### 考点38：中火炒黄药物

王不留行：**炒至爆花**；苍耳子：炒至刺焦。

### 考点39：多种炒法炮制药物

①既可以炒黄又可以炒焦药物：山楂、栀子；

②即可以**土炒又可以麸炒**药物：**山药、白术**。





## 中药学专业知识（一）

提分必背

### 考点40：阿胶炮制方法及作用

- ① **蛤粉炒**阿胶：长于**益肺润燥**，可用于治疗**阴虚咳嗽**，久咳少痰或痰中带血；
- ② **蒲黄炒**阿胶：长于**止血**安络，可用于治疗**阴虚咳血**、崩漏、便血；
- ③ **阿胶**：**补血滋阴，润燥，止血**，可用于治疗**血虚萎黄**，眩晕心悸，肌萎无力，心烦不眠，虚风内动，**肺燥咳嗽**，劳嗽咯血，吐血尿血，便血崩漏，妊娠胎漏。

### 考点41：何首乌炮制方法及作用

**制何首乌**：黑豆汁蒸；**补肝肾、益精血**、乌须发、强筋骨作用增强，可用于**血虚萎黄**，眩晕耳鸣，**须发早白**，**腰膝酸软**，**肢体麻木**，**崩漏带下**，**久疟体虚**，**高脂血症**。



## 中药学专业知识（一）

### 提分必背

#### 考点42：地黄炮制方法及作用

- ①**生地黄**：清热凉血，养阴生津；可用阴虚发热、骨蒸劳热、内热消渴；
- ②**熟地黄**：黄酒蒸；具有补血滋阴，益精填髓的功能。用于血虚萎黄，心悸怔忡，月经不调，崩漏下血，肝肾阴虚，腰膝酸软，骨蒸潮热，盗汗遗精，内热消渴，眩晕，耳鸣，须发早白；
- ③**生地炭**：入血分凉血止血；
- ④**熟地炭**：补血止血，用于虚损性出血。



## 中药学专业知识（一）

提分必背

### 【经典例题·配伍选择题】

- A. 生地黄
- B. 阿胶珠
- C. 熟地黄
- D. 制何首乌
- E. 酒黄精

1. 临床医生治疗肺虚燥咳，脾胃虚弱，肾虚精亏病，宜使用的饮片是
2. 临床医生治疗血虚萎黄，肝肾阴虚，腰膝酸软，宜使用的饮片是
3. 临床医生治疗热入营血，津伤便秘，阴虚发热，宜使用的饮片是



### 考点43：麻黄炮制方法及作用

- ①**生麻黄**：具有**发汗解表**、利尿消肿作用，用于**风寒表实证**；
- ②**蜜麻黄**：长于**宣肺平喘**，用于**表证较轻**，肺气壅闭，**咳嗽气喘较重**的患者；
- ③**麻黄绒**：用于老人、幼儿及**虚人风寒感冒**；
- ④**蜜麻黄绒**：用于**表证已解咳喘未愈**的老人、幼儿及体虚患者。



## 中药学专业知识（一）

提分必背

### 考点44：采用煅法炮制的药物

明煅法：白矾、牡蛎、石决明、石膏；

煅淬法：赭石、自然铜、**炉甘石**；

扣锅煅：**血余炭**、棕榈炭。

### 考点45：藤黄炮制所用辅料

豆腐、荷叶、山羊血。

## 中药学专业知识（一）

提分必背

### 考点46：川乌（附子）炮制作用

川乌、附子主要成分为乌头碱（有毒成分），通过**煮法炮制可使双酯型乌头碱发生水解，毒性降低。**

### 考点47：附子炮制品及作用

附子的炮制品有盐附子、黑顺片、白附片、炮附片、淡附片。其中**炮附片以温肾暖脾为主**，用于心腹冷痛，虚寒吐泻；**淡附片长于回阳救逆，散寒止痛**。用于亡阳虚脱，肢冷脉微，阴寒水肿，阳虚外感，寒湿痹痛。



## 中药学专业知识（一）

### 提分必背

#### 考点48：半夏炮制方法及作用

半夏采用复制法进行炮制，有助于降低毒性。其炮制品包括生半夏、清半夏、姜半夏、法半夏。

- ①**清半夏**：辅料为**白矾**。长于化痰，以**燥湿化痰为主**，用于**湿痰**咳嗽，痰热内结，风痰吐逆，痰涎凝聚，咯吐不出；
- ②**姜半夏**：辅料为**生姜、白矾**。**降逆止呕**作用增强，以**温中化痰**，降逆止呕为主；
- ③**法半夏**：辅料为**甘草和石灰水**。长于**祛寒痰**，兼有调和脾胃作用。



## 中药学专业知识（一）

### 提分必背

#### 【经典例题·综合分析选择题】（节选）

某男，60岁。患慢性支气管炎近10年。近日因感风寒病情加重，证见恶寒发热，无汗，咳喘痰稀。医师诊为咳喘，证属风寒水饮，处以功能解表化饮，止咳平喘的小青龙胶囊。该胶囊的处方组成有麻黄、桂枝、干姜、细辛、五味子、白芍、法半夏、炙甘草。药后诸症缓解。

1.方中法半夏偏于祛寒痰，常用的炮制辅料是

- A.生姜与白矾
- B.甘草与白矾
- C.甘草与生石灰
- D.甘草与生姜
- E.白矾与生石灰





## 中药学专业知识（一）

### 提分必背

#### 考点49：发酵法

最佳温度为 $30^{\circ}\text{C} \sim 37^{\circ}\text{C}$ ，相对湿度应控制在 $70\% \sim 80\%$ ，以“握之成团，指间可见水迹，放下轻击则碎”为宜，发酵过程须一次完成，不中断，不停顿。常采用此法的药物是**六神曲**。

#### 考点50：干馏法

所需**温度一般较高**。由于原料不同，各干馏物的裂解温度不同，如**蛋黄油**在 $280^{\circ}\text{C}$ 左右，**竹沥油**在 $350 \sim 400^{\circ}\text{C}$ ，豆类的干馏物一般在 $400 \sim 450^{\circ}\text{C}$ 。



## 中药学专业知识（一）

提分必背

### 考点51：制霜法

**巴豆油、西瓜霜、砒霜。**

### 考点52：煨法

**肉豆蔻、木香**，其中煨木香除去部分油质，涩肠止泻作用增强。多用于脾虚泄泻，肠鸣腹痛。



## 中药学专业知识（一）

提分必背

### 考点53：常用植物药性状鉴定术语

**蚯蚓头**：防风的根头部具有的横环纹；

**狮子头**：党参根顶端具有的瘤状茎残基；

**菊花心**：黄芪、甘草、白芍断面维管束与较窄的射线相间排列成细密的放射状纹理；

**车轮纹**：防己、青风藤断面维管束与较宽的射线相间排列成稀疏整齐的放射状纹理；

**朱砂点**：茅苍术断面散在的红棕色油点；

**星点**：大黄断面的异型维管束；

**云锦花纹**：何首乌断面的异型维管束；

**罗盘纹**：商陆断面的同心环型异型维管束；

**珍珠盘**：银柴胡根头部略膨大，有密集的呈疣状突起的芽苞、茎或根茎的残基。



朱砂心



## 中药学专业知识（一）

提分必背

### 考点54：常用动物药性状鉴定术语

马头蛇尾瓦楞身：海马；

翘鼻头、方胜纹、佛指甲、连珠斑：蕲蛇

剑脊：乌梢蛇

银皮：麝香

白颈：蚯蚓。

### 考点55：含有马兜铃酸药物

细辛、关木通、广防己、青木香、马兜铃、天仙藤、朱砂莲。



## 中药学专业知识（一）

提分必背

### 考点56：重金属检查

《中国药典》规定，甘草、黄芪、丹参、白芍、西洋参、金银花、枸杞子、山楂、阿胶、牡蛎等含铅不得过5mg/kg，镉不得过0.3mg/kg，汞不得过0.2mg/kg，铜不得过20mg/kg。

### 考点57：膨胀度测定

《中国药典》规定，**车前子**膨胀度不低于4.0；**哈蟆油**膨胀度不低于55；**葶苈子**膨胀度南葶苈子不低于3，北葶苈子不低于12。

## 中药学专业知识（一）

提分必背

### 考点58：全草类药物含叶量检查

《中国药典》规定**穿心莲药材叶不得少于30%，薄荷药材叶不得少于30%，广藿香药材叶不得少于20%。**

### 考点59：无菌制剂

注射剂、滴眼剂。

## 中药学专业知识（一）

提分必背

### 【经典例题·最佳选择题】

《中国药典》规定，广藿香含叶量不得少于

- A.10%
- B.20%
- C.15%
- D.25%
- E.30%



## 中药学专业知识（一）

### 提分必背

#### 考点60：不同给药方式药物的起效时间快慢顺序

静脉注射 > **吸入给药** > 肌肉注射 > 皮下注射 > 直肠或舌下给药 > 口服液体制剂  
> 口服固体制剂 > 皮肤给药

**注射剂、气雾剂、舌下片适用于急症患者，丸剂、片剂、外用膏剂适用于慢性病患者。**

#### 考点61：净制的目的

除去泥沙杂质及虫蛀霉变品；进行大小分档，便于进一步软化、切制和炮炙，使其均匀一致；分离不同药用部位，使不同药用部位各自发挥更好药效；保证用药剂量准确或减少服用时的副作用。



## 中药学专业知识（一）

提分必背

### 考点62：溶液剂

举例：薄荷水、碘甘油。

### 考点63：药物制剂水分含量要求

- ①**散剂**：除另有规定外**不得过9.0%**；
- ②**颗粒剂**：除另有规定外，水分**不得超过8.0%**；
- ③**胶囊剂**：除另有规定外，**硬胶囊内容物**的含水量**不得过9.0%**，硬胶囊内容物为液体或半固体者不检查水分；
- ④**丸剂**：除另有规定外，**蜜丸和浓缩蜜丸**中所含水分不得过**15.0%**；**水蜜丸和浓缩水蜜丸**不得过**12.0%**；**水丸、糊丸、浓缩水丸**不得过**9.0%**。蜡丸、滴丸不检查水分；
- ⑤**不含糖块状茶剂**以及**袋装茶剂**与**煎煮茶剂**的水分不得过**12.0%**，**含糖块状茶剂**的水分**不得过3.0%**。

## 中药学专业知识（一）

提分必背

### 考点64：片剂崩解时限要求

舌下片、泡腾片：5分钟；可溶片：3分钟；含片：10分钟；口崩片：60秒；  
药材原粉片：30分钟；浸膏（半浸膏）片、糖衣片、中药薄膜衣片：1小时；  
化药薄膜衣片：30分钟。



不加崩解剂  
片剂种类

### 考点65：不要求崩解时限片剂

分散片、以难溶性原料药物制成的口崩片应进行溶出度检查；  
缓释片、控释片和肠溶片以及经肠溶材料包衣的颗粒制成的口崩片应进行释放  
度检查；  
咀嚼片、以冷冻干燥法制备的口崩片。



## 中药学专业知识（一）

提分必背

### 考点66：热原基本性质

耐热性、水溶性、**不挥发性**、滤过性、被吸附性。

### 考点67：除去热原方法

高温法、酸碱法、吸附法、离子交换法、凝胶滤过法、超滤法、反渗透法。



## 中药学专业知识（一）

提分必背

### 考点68：注射剂的溶剂

- ①饮用水：药材净制时的漂洗、**制药用具的粗洗**用水；
- ②纯化水：配制**普通药物制剂**用的**溶剂**或试验用水；中药注射剂、滴眼剂等**灭菌制剂**所用饮片的**提取溶剂**；口服、外用制剂配制用溶剂或稀释剂；**非灭菌制剂**用**器具的精洗**用水；
- ③注射用水：配制**注射剂、滴眼剂**等的**溶剂**或稀释剂及**容器的精洗**；
- ④灭菌注射用水：**注射用灭菌粉末的溶剂**或注射剂的稀释剂。



## 中药学专业知识（一）

提分必背

### 【经典例题·最佳选择题】

关于热原的说法，错误的是

- A.热原能被强酸或强碱破坏
- B.临床使用注射器具可能被热原污染
- C.热原具有水溶性和挥发性，能通过一般滤器
- D.产生热原反应的最主要致热物质是内毒素
- E.采用吸附法可除去注射液中的热原



### 考点69：注射剂附加剂

- ①抗氧化剂：**亚硫酸钠、亚硫酸氢钠、焦亚硫酸钠**；
- ②渗透压调节剂：氯化钠、葡萄糖；
- ③抑菌剂：**苯酚、甲酚、三氯叔丁醇、硫柳汞**；
- ④止痛剂：**三氯叔丁醇、盐酸普鲁卡因、盐酸利多卡因**；
- ⑤pH调节剂：盐酸、枸橼酸、氢氧化钠、氢氧化钾、碳酸氢钠、缓冲剂磷酸氢二钠和磷酸二氢钠等。

### 考点70：眼用制剂附加剂

- ①渗透压调节剂：氯化钠、**硼酸**、葡萄糖、**硼砂**；
- ②pH调节剂：磷酸盐缓冲液、硼酸盐缓冲液；
- ③抑菌剂：三氯叔丁醇、硝酸苯汞、苯乙醇、羟苯乙酯；
- ④黏度调节剂：**甲基纤维素**、**聚乙烯醇**、**聚维酮**。





### 【经典例题·最佳选择题】

鱼腥草滴眼液中含有的羟苯乙酯是用作

- A.增溶剂
- B.润湿剂
- C.抑菌剂
- D.助悬剂
- E.助溶剂

### 考点71：片剂附加剂（辅料）

- ① 稀释剂与吸收剂：淀粉、糊精、预胶化淀粉、糖粉、乳糖、甘露醇、硫酸钙二水物、碳酸氢钙；
- ② 润湿剂与黏合剂：a. 润湿剂：水和乙醇； b. 黏合剂：淀粉浆、糖浆、胶浆、**微晶纤维素、纤维素衍生物**；
- ③ **崩解剂**：干燥淀粉、羧甲基淀粉钠、**低取代羟丙基纤维素**、羟丙基淀粉、**微晶纤维素、交联聚维酮**、海藻酸钠；
- ④ 润滑剂：**硬脂酸镁、滑石粉、聚乙二醇、月桂醇硫酸钠、微粉硅胶**。



## 中药学专业知识（一）

提分必背

抛射剂  
种类

### 考点72：喷雾剂、气雾剂的附加剂

- ①溶剂：氢氟烷烃、水、甘油或脂肪酸、植物油；
- ②潜溶剂：乙醇、丙二醇；
- ③抗氧化剂：维生素C、亚硫酸钠；
- ④防腐剂：羟苯乙酯；
- ⑤乳化剂：硬脂酸三乙醇胺皂、聚山梨酯类；
- ⑥助悬剂：脂肪酸山梨坦类、月桂醇。



## 中药学专业知识（一）

提分必背

### 考点73：胶剂辅料

- ①**冰糖**：增加胶剂**透明度和硬度**、矫味；
- ②**油类**：**降低胶块黏度**，促进气泡逸散，起到**消泡**作用；
- ③**酒类**：利于**气泡逸散**，矫味矫臭；
- ④**明矾**：沉淀泥沙，增加**透明度**。

### 考点74：膜剂辅料

- ①增塑剂：**甘油**、乙二醇、**山梨醇**；
- ②**遮光剂**：**二氧化钛**；
- ③矫味剂：蔗糖、甜菊苷；
- ④填充剂：碳酸钙、淀粉；
- ⑤表面活性剂：聚山梨酯80、十二烷基硫酸钠、豆磷脂。

## 中药学专业知识（一）

### 提分必背

#### 考点75：软膏剂基质

- ①油脂性基质：a.油脂类:动物油、植物油、氢化植物油；b.类脂类：**羊毛脂**、蜂蜡、鲸蜡、虫白蜡；c.烃类：**凡士林**、石蜡、液体石蜡；d.**硅酮类**；
- ②水溶性基质：纤维素衍生物、**聚乙二醇**；
- ③乳剂型基质：a.水包油型：钠皂、三乙醇胺皂类、脂肪醇性硫酸钠类和聚山梨酯类；b.油包水型：钙皂、**羊毛脂**、单甘酯、脂肪醇。

#### 考点76：栓剂基质

- ①油脂性基质：a.**可可豆脂**：具有同质多晶性；b.**半合成脂肪甘油酯**类：半合成椰子油酯、半合成山苍子油酯、半合成棕榈油酯等；
- ②水溶性基质：**甘油明胶**，**聚乙二醇**、聚氧乙烯（40）单硬脂酸酯、聚山梨酯61、泊洛沙姆等。

### 考点77：滴丸基质

- ①水溶性基质：聚乙二醇类（如聚乙二醇6000、聚乙二醇4000等）、泊洛沙姆、硬脂酸聚羟氧（40）酯（商品名S-40）、明胶、甘油明胶、硬脂酸钠等；
- ②非水溶性基质：硬脂酸、单硬脂酸甘油酯、氢化植物油、虫蜡、蜂蜡、十八醇。



## 中药学专业知识（一）

### 提分必背

#### 考点78：栓剂贮藏条件

除另有规定外，栓剂应在**30℃以下密闭**贮存和运输，防止因受热、受潮而变形、发霉、变质。

#### 考点79：贴膏剂质量要求

贴膏剂需要检测含膏量、**耐热性、赋形性**、黏附力、含量均匀度、微生物限度。

#### 考点80：膏药质量要求

除另有规定外，膏药应**密闭**，置**阴凉处**贮存。此外需检测**软化点**、重量差异。



## 中药学专业知识（一）

提分必背

### 考点81：明胶空心胶囊辅料

- ① **增塑剂**：甘油、山梨醇、羧甲基纤维素钠；
- ② 增稠剂：琼脂；
- ③ **遮光剂**：二氧化钛；
- ④ **增光剂**：十二烷基磺酸钠。

### 考点82：软胶囊填充物料要求

可以填充油类、对囊壁无溶解作用的药物溶液、混悬液或固体药物。

**不宜填充以下物料：**

- ① **低分子量水溶性药物**；
- ② **挥发性有机物，如乙醇、丙酮、羧酸**；
- ③ **醛类**。

补充：药物含水量不能过5%





## 中药学专业知识（一）

### 提分必背

#### 考点83：适宜制成蜡丸的药物

毒性或刺激性强的药物。

#### 考点84：丸剂包衣种类

- ①药物衣：**a.朱砂衣**：常用于镇静、安神、补心类药物；**b.黄柏衣**：常用于利水渗湿、清下焦湿热的药物；**c.雄黄衣**：常用于解毒杀虫类药物；**d.青黛衣、百草霜衣**：常用于清热解毒类药物；
- ②保护衣：薄膜衣、糖衣、有色糖衣、明胶衣；
- ③**肠溶衣**：**聚丙烯酸树脂**I号、II号、III号，纤维醋酸酯。



## 中药学专业知识（一）

### 提分必背

#### 考点85：溶散时限

包衣滴丸、小蜜丸、水蜜丸和水丸为1小时；浓缩丸、糊丸为2小时；滴丸为30分钟；蜡丸照崩解时限检查法片剂项下的肠溶衣片检查法检查，在盐酸溶液中（9→1000）检查2小时，不得有裂缝、崩解或软化现象，再在磷酸盐缓冲液（pH6.8）中检查，1小时内应全部崩解；**大蜜丸及研碎、嚼碎后或用开水、黄酒等分散后服用的丸剂不检查溶散时限。**

#### 考点86：颗粒剂质量要求

- ①粒度：**不能通过一号筛与能通过五号筛的总和不得过15%**；
- ②混悬型颗粒检查溶出度；
- ③缓释颗粒、控释颗粒检测释放度；
- ④可溶性颗粒检查溶化性。



## 中药学专业知识（一）

提分必背

### 考点87：中药注射剂的半成品

以**有效成分**制成的中药注射剂，主药成分含量**不少于90%**；**多成分**制成的中药注射剂，所测成分应**大于总固体量的80%**。

### 考点88：乳状液型注射剂

- ~~①包括油/水型或复合（水/油/水）型两种；~~
- ②不得有相分离现象，不得用于椎管注射（混悬型注射液不得用于静脉注射或椎管内注射）**

### 考点89：不需要加入崩解剂的片剂

除**口含片、舌下片、缓释片、咀嚼片**等外，一般片剂均需加用崩解剂。

### 考点90：气雾剂、喷雾剂质量检查项目

每瓶总揆次、每瓶总喷次、递送剂量均一性、每揆主药含量、每喷主药含量、每揆喷量、每喷喷量、微细粒子剂量、喷射速率等。



### 考点91：眼用制剂质量要求

- ① **滴眼剂**每个容器的装量应**不超过10ml**；**洗眼剂**每个容器的装量应不超过**200ml**；眼用**半固体制剂**每个容器的装量应**不超过5g**；
- ②眼用制剂应遮光密封贮存，在启用后**最多可使用4周**；
- ③**眼内注射溶液、眼内插入剂、供外科手术用和急救用的眼用制剂，均不得添加抑菌剂或抗氧化剂或不适当的附加剂**；
- ④眼用**半固体制剂**需要检查**金属性异物**。



### 【经典例题·最佳选择题】

一般应加适当抑菌剂的眼用制剂是

- A. 眼内插入剂
- B. 多剂量眼用制剂
- C. 眼内注射溶液
- D. 急救用的眼用制剂
- E. 供外科手术用的眼用制剂



## 中药学专业知识（一）

提分必背

### 考点92：影响眼用制剂中药物吸收的因素

- ①药物从眼睑缝隙的损失；
- ②药物的外周血管消除；
- ③刺激性；
- ④表面张力；
- ⑤黏度。

### 考点93：膜剂成膜材料

聚乙烯醇、丙烯酸树脂类、纤维素类。



## 中药学专业知识（一）

### 提分必背

#### 考点94：不宜制成缓、控释制剂的药物

- ①生物半衰期 ( $t_{1/2}$ ) **很短** (小于1小时) 或**很长** (大于24小时) 的药物;
- ②单服**剂量很大** (大于1g) 的药物;
- ③**药效剧烈、溶解度小、吸收无规律、吸收差或吸收易受影响**的药物;
- ④需在**肠道中特定部位主动吸收**的药物。

#### 考点95：不宜制成散剂的药物

- ①易**吸湿、易氧化变质**的药物;
- ②**刺激性大**的药物;
- ③**挥发性成分多且剂量大**的药物





## 中药学专业知识（一）

### 提分必背

#### 考点96：靶向制剂

- ①一级靶向制剂：系指进入靶部位的毛细血管床释药；
- ②二级靶向制剂：系指进入靶部位的特殊细胞（如肿瘤细胞）释药，而不作用于正常细胞；
- ③三级靶向制剂：系指药物作用于细胞内的一定部位。

#### 考点97：固体分散体类型

- ①固态溶液；
- ②低共熔混合物；
- ③共沉淀物；
- ④玻璃溶液或玻璃混悬液

## 中药学专业知识（一）

提分必背



细粉、最  
细粉、极  
细粉

### 考点98：散剂粒度要求

用于**烧伤或严重创伤**的中药**局部用**散剂及**儿科**用散剂，按照《中国药典》粒度和粒度分布测定法测定，除另有规定外，中药散剂**通过六号筛的粉末重量不得少于95%**。

### 考点99：糖浆剂含糖量要求

含蔗糖量应**不低于45%(g/ml)**。



## 中药学专业知识（一）

提分必背

### 【经典例题·最佳选择题】

关于散剂分类和质量要求的说法，错误的是

- A.口服散剂可以直接用水送服
- B.口服散剂一般溶于或分散于水或其他液体中服用
- C.专供治疗、预防和润滑皮肤的散剂也可以称为撒布剂
- D.除另有规定外，中药局部用散剂通过六号筛粉末的重量不得少于90%
- E.用于烧伤治疗的非无菌制剂应在标签上注明本品为非无菌制剂



## 中药学专业知识（一）

### 提分必背

#### 考点100：缓、控释制剂类型及原理

- ① **骨架型**缓释、控释制剂：利用水溶性、脂溶性或不溶性骨架材料；
- ② **膜控包衣型**缓释、控释制剂：利用包衣膜的厚度、膜孔的孔径及其弯曲度；
- ③ **乳剂分散型**缓释制剂：水溶性药物制成W/O型乳剂；
- ④ **注射用**缓释制剂：将药物制成**油溶液**型或混悬液型；
- ⑤ **渗透泵式**控释制剂；
- ⑥ **胃滞留型**缓释、控释制剂；
- ⑦ 缓释膜剂。



## 中药学专业知识（一）

提分必背

### 考点101：酏剂质量要求

- ①每**100ml**相当于原饮片**20g**。含**有毒**性药的酏剂，每**100ml**应相当于原饮片**10g**；
- ②遮光，密封，置阴凉处贮存；
- ③需测定醇含量。

### 考点102：浸膏剂与流浸膏剂特点

每**1ml**相当于饮片**1g**者为流浸膏剂；**浸膏剂**分为稠膏和干膏两种，每**1g**相当于饮片或天然药物**2~5g**。

### 【经典例题·最佳选择题】

除另有规定外，应遮光，密封，置阴凉处贮存的是

- A. 酊剂
- B. 合剂
- C. 乳膏
- D. 软膏
- E. 膏药



## 中药学专业知识（一）

### 提分必背

#### 考点103：艾叶

①炮制方法：**制绒法**、醋炙、炒炭等；

②炮制作用：制绒是便于制剂和应用。艾绒为制备艾条、艾炷的原料。功用与艾叶相似，药力较优。因其质地绵软，性温走窜，气味芳香，可装入布袋中，以袋兜腹，治老人丹田气弱，脐腹畏寒，小儿受寒，腹痛作泻。**醋炙品**温而不燥，并能缓和対胃的刺激性，增强**逐寒止痛**的作用。

#### 考点104：生物等效性评价

AUC、C<sub>max</sub>进行统计分析，可作出生物等效性评价。

## 中药学专业知识（一）

提分必背

### 考点105：表观分布容积

表观分布容积为体内药量与血药浓度关系的比值，没有直接的生理意义。**水溶性**或极性大的药物表观分布容积较小，**亲脂性**药物表观分布容积通常较大。

### 考点106：灯心草

①炮制方法：**拌衣法**

②炮制作用：**朱砂**拌灯心草以**降火安神**力强。多用于心烦失眠，小儿夜啼。不宜入煎剂。**青黛**拌灯心草偏于**清热凉血**。多用于尿血。





## 中药学专业知识（一）

提分必背

### 考点107：需去心药物

**巴戟天**、五加皮、白鲜皮、地骨皮、牡丹皮、香加皮、桑白皮等。

### 考点108：需去毛药物

骨碎补、**鹿茸**、**枇杷叶**、**金樱子**。

### 考点109：需去核药物

**山茱萸**、**诃子**、**龙眼肉**。



## 中药学专业知识（一）

### 提分必背

#### 考点110：锁阳

全草类药物，性状特征：扁圆柱形，微弯曲，**表面棕色或棕褐色**，粗糙，具明显**纵沟**和**不规则凹陷**，有的残存三角形的黑棕色鳞片。体重，质硬，难折断，**断面**浅棕色或棕褐色，有**黄色三角状维管束**。气微，味甘而涩。

#### 考点111：川木香

饮片特征：呈类圆形切片，**外皮**黄褐色至棕褐色，具**纵皱纹**及**细筋脉纹**。切面黄白色至黄棕色，有深棕色稀疏**油点**及裂隙，**木部**显**菊花心状的放射纹理**，有的中心呈枯朽状，形成层环明显。体较轻，质硬脆。气微香，味苦，**嚼之粘牙**。



## 中药学专业知识（一）

### 提分必背

#### 考点112：板蓝根、南板蓝根、青黛、大青叶及蓼大青叶的来源

**板蓝根**来源为**十字花科**植物**菘蓝**的干燥根；

**南板蓝根**来源为**爵床科**植物**马蓝**的干燥根茎及根；

**青黛**来源为**爵床科植物马蓝、蓼科植物蓼蓝或十字花科植物菘蓝**的叶或茎叶经加工制得的干燥粉末、团块或颗粒；

**大青叶**来源为**十字花科**植物**菘蓝**的干燥叶；

**蓼大青叶**来源为**蓼科**植物**蓼蓝**的干燥叶。

#### 考点113：川木通与木通的来源

**川木通**来源为**毛茛科**植物**小木通**或**绣球藤**的干燥藤茎；

**木通**来源为**木通科**植物**木通、三叶木通**或**白木通**的干燥藤茎。



## 中药学专业知识（一）

### 提分必背

#### 考点114：苦楝皮

呈不规则板片状、槽状或半卷筒状。**外表面灰棕色或灰褐色**，粗糙，有交织的纵皱纹和点状灰棕色皮孔，除去粗皮者淡黄色；**内表面类白色或淡黄色**。质韧，不易折断，**断面纤维性，呈层片状，易剥离**。气微，味苦。

#### 考点115：肉豆蔻

呈**卵圆形或椭圆形**，表面灰棕色或灰黄色，有时外被有粉(石灰粉末)。全体有**浅色纵行沟纹和不规则网状沟纹**。种脐位于宽端，呈浅色圆形突起，合点呈暗凹陷。种脊呈纵沟状，连接两端。质坚，**断面显棕黄色相杂的大理石样花纹**，宽端可见干燥皱缩的胚，富油性。**气香浓烈，味辛**。



## 中药学专业知识（一）

提分必背

### 考点116：含有毒蛋白中药

巴豆、苍耳子、白扁豆。

### 考点117：需要检测黄曲霉毒素药物

大枣、水蛭、地龙、肉豆蔻、全蝎、决明子、麦芽、陈皮、使君子、柏子仁、胖大海、莲子、桃仁、蜈蚣、槟榔、酸枣仁、僵蚕、薏苡仁。

### 考点118：需要检测二氧化硫残留量药物

毛山药、光山药、天冬、天花粉、天麻、牛膝、白及、白术、白芍、党参、粉葛。



### 【经典例题·多项选择题】

按《中国药典》规定，应进行黄曲霉毒素检查的药材有

- A.大枣
- B.肉豆蔻
- C.全蝎
- D.柏子仁
- E.水蛭



## 中药学专业知识（一）

提分必背

### 考点119：须根膨大的单子叶植物

**百部、郁金、麦冬**须根先端膨大成纺锤形。

### 考点120：须根系双子叶植物

**细辛、龙胆、威灵仙**。

### 考点121：狗脊性状鉴定要点

- ①表面深棕色，残留金黄色绒毛；
- ②近边缘1-4cm处有1条**棕黄色隆起的木质部环纹或条纹**。



### 考点122：绵马贯众性状鉴定要点(饮片)

- ①根茎**外表面**被有叶柄残基，有的可见**棕色鳞片**；
- ②**切面**淡棕色至红棕色，有**环状排列**的黄白色**维管束小点**。



### 考点123：细辛性状鉴定要点

气辛香，味辛辣、麻舌。



### 考点124：大黄性状鉴定要点

- ①**切面黄棕色至淡红棕色**，较平坦，有明显散在或排列成环的**星点**；
- ②**气清香**，味苦而微涩，**嚼之粘牙**，有**砂粒感**；
- ③显微鉴别：可见大而多的草酸钙簇晶。粉末微量升华，可见菱状针晶或羽状结晶。







### 【经典例题·最佳选择题】

呈不规则长条形或圆形，近边缘处有1条棕黄色隆起的木质部环纹或条纹的饮片是

- A.胡黄连
- B.绵马贯众
- C.骨碎补
- D.狗脊
- E.威灵仙



## 中药学专业知识（一）

### 提分必背

#### 考点125：虎杖性状鉴定要点

- ①切面皮部较薄，木部宽广，棕黄色，射线呈放射状；
- ②根茎髓中有隔或呈空洞状。



#### 考点126：何首乌性状鉴定要点

切断面浅黄棕色或浅红棕色，显**粉性**，**皮部有4~11个类圆形异型维管束环列**，形成**云锦状花纹**。以个大、身干、表面红褐色、断面显云锦状花纹，质坚粉性足者为佳。

#### 考点127：商陆性状鉴定要点

- ①木部隆起，形成数个**突起的同心性环纹**（罗盘纹）；
- ②味稍甜，**久嚼麻舌**。



## 中药学专业知识（一）

### 提分必背

#### 考点128：银柴胡性状鉴定要点

- ①表面有扭曲的纵皱纹及支根痕，多具**孔穴状或盘状凹陷**（砂眼）；
- ②根头部略膨大，有密集的呈**疣状突起**的芽苞、茎或根茎的残基（**珍珠盘**）。

#### 考点129：川乌性状鉴定要点

- ①断面有**多角形形成层环纹**；
- ②气微，味**辛辣、麻舌**。

#### 考点130：白芍性状鉴定要点

- ①表面类白色或**淡红棕色**；
- ②断面较平坦，类白色或略带棕红色，形成层环明显，**射线放射状**；
- ③气微，味微苦、**酸**。



### 【经典例题·最佳选择题】

横断面类白色或浅灰黄色，形成层环纹呈多角形的药材是

- A.白及
- B.川乌
- C.白芍
- D.川牛膝
- E.白附子



## 中药学专业知识（一）

提分必背

### 考点131：黄连性状鉴定要点

- ①味连：形如鸡爪，节间平滑如茎杆，**味极苦**；
- ②显微鉴别：**中柱鞘纤维束鲜黄色**，纤维壁稍厚，纺锤形或梭形，纹孔明显。**石细胞**类方形、类圆形、类长方形或近多角形。



### 考点132：升麻性状鉴定要点

- ①多分枝，呈结节状；
- ②**表面黑褐色或棕褐色**，有坚硬的细须根残留，上面有数个圆形空洞的茎基痕，**洞内壁显网状沟纹**。

### 考点133：防己性状鉴定要点

- ①断面平坦，灰白色，**富粉性**，有**排列较稀疏的放射状纹理**；
- ②以质坚实、粉性足、去净外皮者为佳。





## 中药学专业知识（一）

### 提分必背

#### 考点134：延胡索性状鉴定要点

- ①不规则**扁球形**（块茎入药）；
- ②**表面**有不规则**网状皱纹**；
- ③**断面角质样**，有**蜡样光泽**。



#### 考点135：板蓝根性状鉴定要点

根头略膨大，可见暗绿色或暗棕色轮状排列的叶柄残基和密集的疣状突起。

#### 考点136：黄芪性状鉴定要点

- ①切面皮部黄白色，木部淡黄色，有放射状纹理及裂隙；
- ②气微，味微甜。**嚼之微有豆腥味**。



## 中药学专业知识（一）

提分必背

### 考点137：远志性状鉴定要点

- ①表面灰黄色至灰棕色，有较密并深陷的横皱纹、纵皱纹及裂纹；
- ②气微，味苦、微辛，嚼之有刺喉感。

### 考点138：白芷性状鉴定要点

- ①皮孔样横向突起散生（疙瘩丁）；
- ②断面可见近方形或近圆形形成层环纹；
- ③皮部断面有多数棕色油点。

### 考点139：川芎性状鉴定要点

- ① **横切片**切面黄白色或灰黄色，散有黄棕色**小油点**，可见明显**波状环纹或多角形纹理**；
- ② **纵切片**边缘不整齐，呈**蝴蝶状**（蝴蝶片）；
- ③ **气浓香，味苦、辛，微甜。**



### 考点140：巴戟天性状鉴定要点

**皮部横向断离露出木部，形似连珠。**



### 【经典例题·配伍选择题】

A.延胡索

B.莪术

C.川芎

D.三七

E.白及

2.呈不规则扁球形，表面有不规则网状皱纹，断面黄色，角质样，有蜡样光泽的药材是

2.呈不规则厚片，外表皮黄褐色或褐色，有皱缩纹，横切片可见明显波状环纹或多角形纹理，纵切片边缘不整齐，呈蝴蝶状的药材是



## 中药学专业知识（一）

### 提分必背

#### 考点141：同属三基原药物

- ①细辛：马兜铃科北细辛、汉城细辛、华细辛的根及根茎；
- ②大黄：蓼科掌叶大黄、唐古特大黄、药用大黄干燥根及根茎；
- ③威灵仙：毛茛科植物威灵仙、棉团铁线莲、东北铁线莲干燥根及根茎；
- ④甘草：豆科植物甘草、胀果甘草、光果甘草的干燥根及根茎。

#### 考点142：易混淆药物来源比较

- ①银柴胡：石竹科银柴胡的干燥根；柴胡：伞形科柴胡、狭叶柴胡的干燥根；
- ②山豆根：豆科植物越南槐干燥根及根茎；北豆根：防己科植物蝙蝠葛干燥根茎；
- ③葛根：豆科植物野葛的干燥根；粉葛：豆科植物甘葛藤干燥根。



## 中药学专业知识（一）

提分必背

### 考点143：角质样药物

太子参、延胡索。

### 考点144：当归采收加工

当归一般栽培至第二年秋末采挖，除去茎叶、须根及泥土，放置，待水分稍蒸发后根变软时，捆成小把，上棚，以烟火慢慢熏干。



## 中药学专业知识（一）

### 提分必背

#### 考点145：大血藤性状鉴定要点

切面皮部红棕色，有数处向内嵌入木部，木部黄白色，有少数导管孔，射线呈放射状排列。

#### 考点146：鸡血藤性状鉴定要点

切面木部红棕色或棕色，导管孔多数；韧皮部有树脂状分泌物呈红棕色至黑棕色，与木部相间排列呈数个同心性椭圆形环或偏心性半圆形环；髓部偏向一侧。



## 中药学专业知识（一）

提分必背

### 考点147：肉桂性状鉴定要点

- ①断面不平坦，外层棕色而较粗糙，**内层红棕色而油润**，两层**中间有1条黄棕色的线纹**；
- ②**气香浓烈，味甜、辣。**



### 考点148：决明子性状鉴定要点

- ①表面绿棕色或暗棕色，平滑有光泽；
- ②**一端较平坦、另端斜尖**，**背腹面各有一条突起的棱线**，棱线两侧各有1条斜向对称而色较浅的线形凹纹
- ③种皮薄，**子叶2**，黄色，**呈“S”形折曲并重叠。**

### 【经典例题·配伍选择题】

- A. 合欢皮
- B. 香加皮
- C. 肉桂
- D. 厚朴
- E. 桑白皮

1.内表面红棕色，划之显油痕，断面两层中间有深黄棕线纹，气香浓烈，味甜，辣的药材是

2.内表面深紫色或深紫褐色，划之有油痕，断面有的可见多数小亮星，气香，味辛辣，微苦的药材是



## 中药学专业知识（一）

### 提分必背

#### 考点149：鹿茸

花鹿茸：具一个分枝者习称“二杠”，主枝习称“大挺”，二个分枝者习称“三岔”；

马鹿茸：侧枝一个者习称“单门”，二个者习称“莲花”，三个者习称“三岔”，四个者习称“四岔”或更多。

#### 考点150：矿物药条痕色

朱砂：红色至褐红色；自然铜：条痕色绿黑色或棕红色；赭石：条痕色樱红色；炉甘石、石膏、芒硝：条痕色白色。雄黄条痕色淡橘红色。



### 【经典例题·最佳选择题】

鹿茸药材中的“莲花”指的是

- A.二个侧枝的马鹿茸
- B.一个侧枝的马鹿茸
- C.三个侧枝的马鹿茸
- D.一个侧枝的花鹿茸
- E.三个侧枝的花鹿茸



# 中药学专业知识（一）

提分必背



正保医学教育网  
www.med66.com

